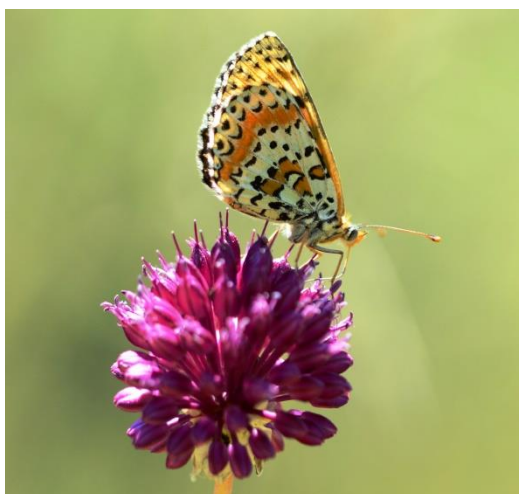




AGIR pour la
BIODIVERSITÉ
LOT

Rapport d'activités de la LPO Lot 2019



Mélitée orangée, 24h de la Nature, Sortie oiseaux, Suivi des hirondelles de rivage

Assemblée générale du 19 septembre à Labastide-Murat

Espace associatif Clément Marot – Place Bessières 46000 Cahors

Contact : 05 65 22 28 12 – lot@lpo.fr

La **LPO Lot** est une association dont le but est la **protection et la préservation de l'environnement** ainsi que la **sensibilisation à la nature**. Son action s'étend ainsi à la biodiversité lotoise (amphibiens, mammifères, papillons...).

Présente depuis 1987 dans le Lot en tant que Lot nature puis LPO Lot, l'association est installée au centre de Cahors et **rayonne sur tout le département**. Elle réalise des diagnostics territoriaux, des suivis et des inventaires de la faune et de la flore présentes sur le territoire, met en place des mesures de préservation, réalise des expertises et propose des animations à destination du grand public et des scolaires.

Ses missions principales s'axent autour de 6 points



Les chiffres clés

321 adhérents soutiennent la LPO Lot

De nombreux bénévoles, **4 salariés (1,63 ETP)** et **2 stagiaires** ont permis le fonctionnement de l'association – **185 jours de bénévolat** ont été réalisés

200 animaux ont été rapatriés vers des vétérinaires du réseau Faune en détresse du Lot ou acheminés vers des centres de soins – des conseils ont été donnés à tous les découvreurs

35 nouveaux Refuges LPO ont été créés en 2019 portant à **203** le nombre de Refuges LPO dans le département

2200 personnes ont été sensibilisées au travers de **96 animations** réalisées sur tout le département

286 000 données naturalistes ont été saisies sur le site d'inventaire participatif Faune Nord Midi-Pyrénées pour le département du Lot dont **7 nouvelles espèces**

Rédaction : Stéphanie Plaga-Lemanski

Le mot du président

Rédiger un rapport moral dans un contexte aussi particulier que celui que nous traversons depuis le début du printemps demande un certain effort d'abstraction, surtout lorsque notre Assemblée générale se déroule au mois de septembre. Il faut donc tenter de se libérer de toutes ces précautions, indispensables certes, mais qui viennent brider quelque peu la convivialité à laquelle nous étions accoutumés. Tentons néanmoins de nous plier au traditionnel exercice de bilan de notre activité associative pour l'année écoulée.

Il y a en premier lieu la liste impressionnante de nos activités qui se sont déroulées en 2019. Comme vous pouvez le constater dans le rapport, nous avons pu déployer de nombreuses actions encadrées ou animées par notre équipe salariée ou les bénévoles. Ces rendez-vous avec vous, ces moments d'être ensemble, c'est ce qui fait le poumon de notre vie associative et c'est ce qui nous manque cruellement cette année.

Côté finances, grâce à un suivi rigoureux de notre trésorerie, un développement de notre activité, la maîtrise de nos charges et le soutien régulier de notre banque, le Crédit coopératif mais aussi votre soutien, nous pouvons afficher un résultat très positif pour l'exercice 2019. Je tiens ici à remercier chaleureusement toutes les générosités qui, grâce à leurs dons, ont contribué à maintenir notre embarcation à flots durant ces derniers mois. C'est une vraie satisfaction à la veille de nous rassembler dans la grande famille de la LPO Occitanie.

La LPO Occitanie justement. C'est notre grand chantier en cours. Cela fait plusieurs mois et même plusieurs années que nous en parlons. Ces derniers temps, nous avons mis un coup d'accélérateur, pour travailler sur les dernières phases concrètes de ce projet. C'est un beau projet auquel nous croyons bien sûr, au-delà de la nécessité administrative. Malgré les nombreuses séances de travail que nous avons menées, souvent aux confins de la région, c'est toujours avec plaisir que nous retrouvons nos amis de l'Aude, de l'Hérault, de l'Aveyron, du Tarn et de la Haute-Garonne pour transformer ensemble cet essai associatif. Le 18 janvier dernier à Montfaucon, nous avons pu vous rappeler les grandes lignes de ce projet et, le 7 novembre, nous aurons un rendez-vous crucial avec vous pour entériner la création de la LPO Occitanie. Grâce aux liens qui nous lient avec nos amis des autres délégations départementales, grâce au soutien continu de la LPO France, nous avons établi ensemble des règles de gouvernance qui nous permettront de garder toute la proximité que nous recherchons et qui nous est vitale.

Je profite de ce sujet pour dire quelques mots sur notre équipe salariée qui a connu quelques évolutions depuis l'an dernier. Marc Esslinger a quitté son poste de directeur à l'automne dernier pour rejoindre le domaine familial et se consacrer à de nouveaux projets. Si j'étais mauvaise langue, je dirai qu'à la LPO Lot, Marc faisait partie des meubles tant il nous accompagné durant toutes ces années. Passant alternativement du rang de salarié à celui d'administrateur, il a toujours été un naturaliste actif au sein de notre association. Aujourd'hui Marc a pris un peu de distance avec la LPO mais je sais qu'il garde encore le contact, notamment par le biais de notre base de données. Merci encore Marc pour ton engagement. S'il y a une personne que nous devons remercier également, c'est bien Stéphanie. Arrivée chez nous au début de l'année 2016, Stéphanie a tout de suite conquis son entourage par sa bonne humeur et son dynamisme. Elle s'est investie sans attendre dans le fonctionnement associatif, amenant de nombreuses actions, auprès du grand public et de nos partenaires notamment, qui ont permis une heureuse promotion de la LPO Lot. Devenue logiquement directrice dès le départ de Marc, elle assure aujourd'hui un suivi remarquable des travaux de la LPO Occitanie avec ses collègues des autres délégations. Elle est devenue la cheville ouvrière de notre association et je tiens à la remercier vivement pour son implication. Aux côtés de Stéphanie, nous accueillons Camille depuis la fin de l'année 2019 qui est venue nous prêter main forte sur les expertises et les suivis de terrain. Pleine de motivation, elle apporte cette jeunesse qui booste nos activités.

Philippe Tyssandier, Président de la LPO Lot

Vie associative, forces vives et communication

Des adhérents et des sympathisants

En 2019, **321 personnes ont adhéré** à la LPO Lot et nous ont soutenus dans les actions que nous menons au sein du département du Lot, une belle progression par rapport à 2019 (266 adhérents). **Une cinquantaine de sympathisants** (bénévoles non adhérents) ont aussi participé aux actions que nous avons réalisées. Pour mémoire, la gestion des cotisations se fait au niveau de la LPO France qui reverse 30% des cotisations à la LPO Lot.

Les **rencontres associatives** ont lieu deux fois par an (au printemps et en automne) afin de renforcer la vie associative. Au cours de celles-ci, chacun peut faire part de ses attentes et proposer de nouvelles idées. Ce sont des réunions très constructives pour l'organisation des sorties. Une équipe fidèle et soudée est présente à chaque réunion, réelle moteur de ces rencontres. De nouvelles personnes sont aussi présentes à chaque rencontre : ces moments d'échanges ont donc du succès.

Des administrateurs

Lors de la dernière Assemblée générale, Michel Lascombes a rejoint le conseil d'administration de la LPO Lot portant à 8 le nombre d'administrateurs de la LPO Lot. Pour mémoire, le Conseil d'Administration est élu par les adhérents de l'association.

✓ Le conseil d'administration dont les membres du bureau

Philippe Tyssandier, président / Louis Cournault, trésorier / Cécile Vachée, secrétaire / Daniel Latrouite / Joanna Knappert
Christine Coutarel / Michel Lascombes / Michel Marchal



Camille Schellenberger

L'équipe salariée

L'année 2019 a été ponctuée de départs et d'arrivées. **Alexis Maury-Dalmazane**, chargé d'études ornithologique, a terminé son contrat d'un an le 7 mars 2019. **Marc Esslinger**, directeur de la LPO Lot a quitté ses fonctions le 25 septembre 2019 pour de nouveaux projets professionnels. **Stéphanie Plaga-Lemanski** a pris la suite de la direction de l'association. **Camille Schellenberger** a rejoint la LPO Lot le 2 décembre 2019 en tant que chargée d'études naturalistes. Sur l'année 2019, **l'équivalent temps plein de la structure est de 1,63**.

Deux **stagiaires** ont partagé notre emploi du temps cette année. **Estella Vignon**, étudiante en Master 2 Biodiversité Evolution et Ecologie à l'Université Paul Sabatier à Toulouse – parcours aménagement du territoire et télédétection a participé au **programme de connaissance des zones de collisions de la faune sauvage sur les infrastructures routières**. Durant 6 mois, d'avril à septembre, elle a ainsi réalisé des études statistiques sur les données de collisions routières et parcouru les tronçons routiers les plus accidentogènes pour la faune sauvage afin de réfléchir aux aménagements possibles à mettre en place.

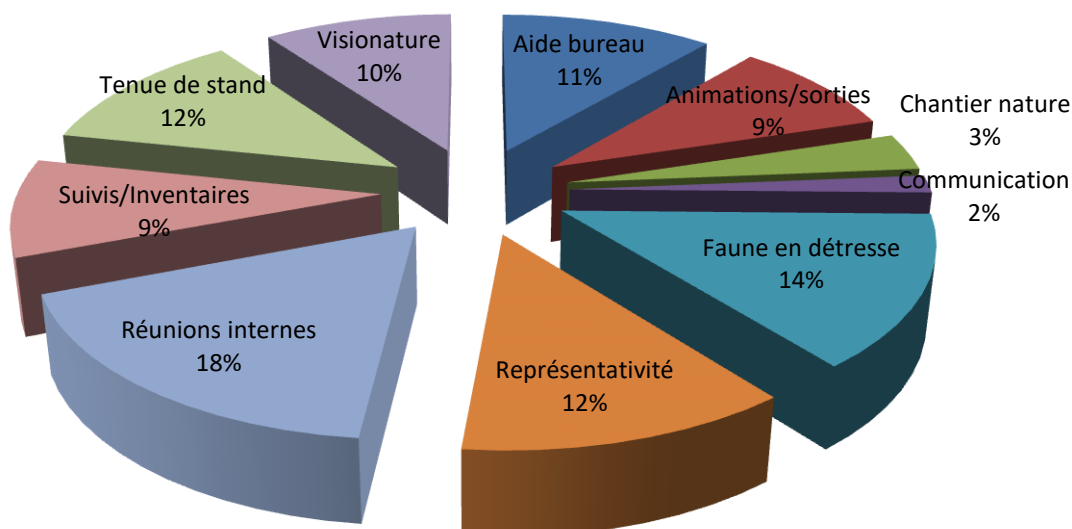


Estella Vignon

Lucas Benois, lycéen avec l'option **Gestion des Milieux Naturels et de la Faune** (GMNF) a réalisé deux stages de quinze jours en février 2019 puis octobre 2019. Il a participé aux chantiers de restauration de mares, analyser des pelotes de rejection et participé activement à la vie de l'association.

Bénévolat

Le bénévolat est l'un des piliers de la vie associative qui constitue une différence fondamentale entre une entreprise et une association. C'est une valeur primordiale que la LPO tient à valoriser tant cette implication est précieuse pour l'association. Le bénévolat de chacun permet de faire vivre et dynamiser la LPO Lot grâce à l'implication de chacun. En 2019, les **bénévoles ont activement participé à la vie de l'association avec 185 jours** donnés à l'association (**soit l'équivalent d'un temps partiel à 80%**) en réalisant des animations, en s'impliquant dans le réseau Faune en détresse ou en participant à des chantiers ou des réunions. De même, ils ont parcouru **15 471 km**, majoritairement pour venir en aide à la faune en détresse et la rapatrier vers les centres de soins.



Un grand merci à tous pour votre participation et votre implication au sein de l'association.

Groupe oiseaux

Cette année, le groupe ornitho a proposé plusieurs **animations** et **comptages**. Dès le début de l'année, un **comptage simultané des Milans royaux au dortoir** a eu lieu et a rassemblé une dizaine de personnes. Une animation a été proposée en mars pour **écouter les premiers chanteurs** et apprendre à reconnaître la mélodie de chaque oiseau grâce aux conseils de Harm Meek. Le lendemain, ce sont les **oiseaux rupestres** qui étaient mis à l'honneur lors d'une sortie proposée par Philippe Tyssandier et Christine Coutarel. Les **hérons**, facilement reconnaissables et pourtant mal connus, ont fait l'objet d'une animation à Cajarc. Enfin, une **conférence sur l'histoire des oiseaux et une découverte des oiseaux du Lot** a été proposée en mai. Une sortie pour faire découvrir **les pies grièches** a aussi été proposée.

Si vous souhaitez participer ou proposer à des comptages ou des sorties, n'hésitez pas à rejoindre le groupe ornitho.

**Contact : Philippe Tyssandier,
Camille Schellenberger**

Groupe botanique

Deux sorties réalisées au printemps 2019. La première sortie a réuni mi-mars une quinzaine de personnes à Marcenac près de **Lalbenque**, sur l'exploitation d'un agriculteur bio, M.Conquet. Malgré une météo défavorable, les premières **Fritillaires pintade** étaient au rendez-vous. Ce fut également l'occasion d'observer quelques **fleurs printanières** communes et de discuter avec l'exploitant. La deuxième sortie s'est déroulée mi-mai dans le **Quercy blanc** (zone Natura 2000 des Serres de Saint-Barthélémy). 17 personnes ont traversé des milieux diversifiés et nous avons pu observer une flore très riche : nombreuses espèces d'**orchidées** (14 espèces recensées dont 10 en pleine floraison), des espèces plutôt méditerranéennes en début de floraison comme **l'Aphyllante de Montpellier** et **l'Argyrolobe de Zanon**, et des espèces de milieux plus humides comme la **Fritillaire pintade** et la **Colchique d'automne**, toutes deux au stade fructification. Le beau temps a permis aussi l'observation de quelques petites bêtes et d'une douzaine d'espèces de papillons, dont **l'Écaille des steppes**.

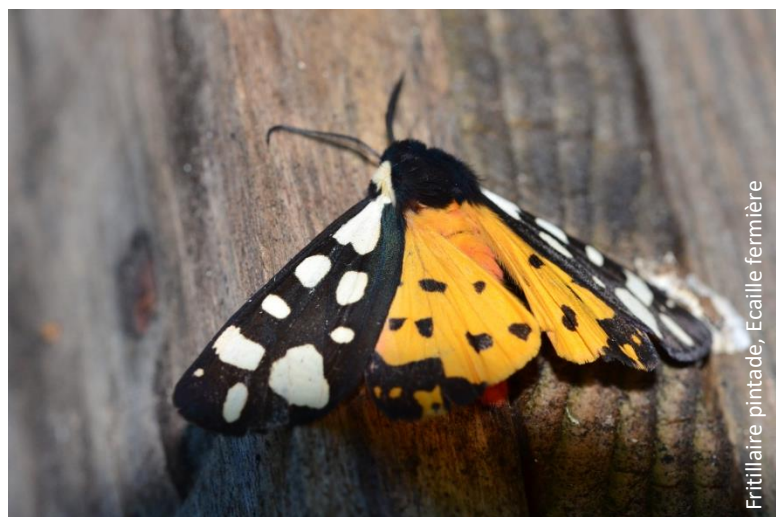
Contact : Catherine Michels

Groupe papillons

De nombreux papillons ont été observés en 2019 dans les jardins ou pendant des balades. Des sorties comme « Flore et papillons du Quercy Blanc » et « Papillonnez » ont permis de sensibiliser le grand public aux **papillons de jour** tandis que la nocturne réalisée à **l'abbaye de Beaulieu-en-Rouergue (82)** a permis de faire découvrir les **papillons de nuit**. Le travail d'inventaire permet d'améliorer la connaissance tous les ans sur ces espèces et de plus en plus de données sont transmises sur le site Faune Occitanie.

Le groupe papillons souhaite transmettre cette passion pour les papillons diurnes et nocturnes en montrant les techniques d'observation et en aidant avec les identifications. Pour les papillons nocturnes, il est souhaitable que les inventaires à la lampe se développent encore d'avantage pour couvrir le territoire.

Contact : Tineke Aarts, Catherine Michels



Depuis 2019, la LPO Lot n'édite plus son LPO Infos Lot par manque de moyens financiers et humains. Si vous souhaitez vous investir dans sa réalisation, nous en serions ravis !

La presse

Une vingtaine d'articles de presse ont relatés les activités de la LPO Lot cette année (La Dépêche, La Vie Quercynoise, L'Oiseau mag, Actu.Lot...). Les actions menées par l'association sont bien relayées et permettent à tous de pouvoir nous identifier et d'éventuellement nous rejoindre. Ceci permet aussi de montrer aux politiques publiques que **la LPO Lot s'engage et agit sur tout le département pour la biodiversité.**

Le site internet, la page Facebook

Nous mettons régulièrement en ligne sur le **site internet** et la **page Facebook** des articles relatant les activités de l'association ou les manifestations en faveur de la biodiversité qui se déroulent dans le Lot. Ces deux outils vous permettent d'être tenu informés de l'actualité de l'association et de suivre ses actions. Ils sont à visiter sans modération !



La **page Facebook** est suivie par **829 abonnés** (chiffre du 2 septembre 2020).

La newsletter

Envoyée tous les mois à tous les adhérents, sympathisants, Refuges LPO et membres du réseau Faune en détresse, la newsletter vous permet d'être tenu informé des sorties proposées par la LPO Lot le mois suivant. N'hésitez pas à relayer l'information !

L'agenda des sorties

Le **programme des sorties**, édités sur une trame commune avec les différentes LPO en Occitanie (LPO Aude, LPO Aveyron, LPO Hérault, LPO Lot et LPO Tarn) permettent de promouvoir nos animations auprès d'un large public. Deux agendas nature paraissent par an.



Acquisition de connaissances naturalistes

Les inventaires réalisés par les membres de la LPO Lot, en tant que bénévoles ou salariés, permettent d'améliorer la connaissance de la biodiversité lotoise. Ainsi, celle-ci peut être mieux prise en compte lors de projets sur le territoire.



La base de données Faune Nord Midi-Pyrénées ou Visionature

En 2015 le Lot a rejoint l'Aveyron et le Tarn dans la gestion du site collaboratif **Faune Nord Midi-Pyrénées** (<http://www.faune-tarn-aveyron.org/>) consacré à la collecte et à la diffusion d'observations naturalistes de ces départements.

Les observations transmises par les contributeurs sont indispensables pour nous aider à faire reconnaître l'intérêt biologique des milieux naturels et contribuer à leur préservation. Sur ce site, les participants peuvent se constituer un carnet de données personnelles toujours accessibles, consulter les observations naturalistes les plus récentes, visualiser des cartes de répartition actualisées et obtenir de nombreuses informations sur la faune locale.

Les données qu'il contient portent sur 25 taxons mais 80% des observations concernent les Oiseaux, 10% les Papillons (dont les trois-quarts les papillons de jour), 3% les Mammifères, 2% les Odonates et 1% les Orthoptères, les Amphibiens et les Reptiles. Les treize autres taxons réunis ne représentent que 2% de l'ensemble des données.

Au 1er mai 2020 la base comptait 1 915 000 données dont 286 000 pour le Lot (15%). A titre de comparaison la base nationale Faune France (dont fait partie Faune Nord Midi-Pyrénées) comptait à la même date 25 millions de données.

✓ Oiseaux

32700 observations concernant 177 espèces rapportées par 344 observateurs (35 d'entre eux rendent compte de 80% des données). Toutes les communes du département (340) ont fait l'objet d'au moins une observation.

Aucune espèce nouvelle n'est venue enrichir la liste départementale mais des 2^{ème} observations ont été faites pour le **Gypaète barbu**, le **Corbeau freux**, le **Faucon kobez** et le **Rollier d'Europe**, une 4^{ème} pour la **Nette rousse**, une 5^{ème} pour le **Crabier chevelu** et une 7^{ème} pour la **Locustelle tachetée**.

Au 31 décembre 2019 l'avifaune lotoise comptait 232 espèces recensées (hors espèces échappées de captivité).

✓ Papillons de jour

4700 données concernant 107 espèces rapportées par 80 observateurs (12 rendent compte de 80% des données). Première mention lotoise pour **l'Azuré de la luzerne**, espèce en probable expansion observée sur deux communes différentes et 3^{ème} mention pour le **Morio**, espèce sporadique très rare.



Azuré de la Luzerne

✓ Papillons de nuit

2300 données pour 435 espèces rapportées par 41 observateurs (5 rendent compte de 80 % des données). L'année 2019 a apporté de nombreuses observations particulièrement intéressantes dont la 1^{ère} mention lotoise pour le **Botys de Cannes** et la **Mite à tête jaune**, la 2^{ème} mention lotoise pour le **Jaunet** et l'**Asopie ornée**, la 3^{ème} mention lotoise pour la **Fausse-teigne des Thérésiens**, la **Métasie corse**, et le **Gnophos des buissons**, la 1^{ère} mention dans la base pour la **Fidonie du pin**, la **Cidarie fasciée** et le **Botys de Brugières**.



Lérot

✓ Mammifères

1600 données pour 37 espèces rapportées par 125 observateurs (18 rendent compte de 80% des données). Il est à noter que les données relatives à presque la moitié des espèces proviennent des super échantillonneurs que sont les rapaces nocturnes (Effraie des clochers en particulier) grands consommateurs de campagnols, crocidures et autres musaraignes. Les **micromammifères** échappent souvent à la vue des humains mais pas à celle des oiseaux de nuit. Merci à eux et aux récolteurs de pelotes.

Parmi les observations « rares » dans le département on note la **Crocidure des jardins**, l'**Hermine**, le **Lérot**, la **Souris d'Afrique du Nord** et la 2^{ème} observation certaine (piège photo) de **Chat forestier**.

✓ Odonates

540 données pour 44 espèces rapportées par 34 observateurs (10 observateurs rendent compte de 80% des données). Le **Trithémis pourpré**, espèce nouvellement arrivée en Bouriane et dans le Quercy Blanc est en nette progression (21 observations).

✓ Orthoptères

600 données pour 60 espèces rapportées par 29 observateurs (5 observateurs rendent compte de 80% des données). Première mention dans le Lot pour la **Decticelle côtière** (espèce en probable expansion) et pour le **Criquet verdelet** qui n'avait pas été vu dans le département depuis plus de quarante ans. Troisième mention pour le **Sténobothre bourdonneur**, le **Tétrix caucasien** (découvert dans le Lot en 2015) et le **Criquet verte-échine**.

✓ Amphibiens

430 données pour 13 espèces rapportées par 63 observateurs (18 observateurs rendent compte de 80% des données). Après de nombreuses années sans donnée, nous avons eu le plaisir d'observer en 2019 des **Rainettes arboricoles** au nord du Lot, lors d'une animation grand public nocturne organisée par le PNRCQ et la LPO Lot. La dernière mention de cette espèce dans la base datait de 1999 !



Rainette arboricole

✓ Reptiles

365 données pour 11 espèces rapportées par 67 observateurs (20 observateurs rendent compte de 80% des données).

Relai des comptages nationaux

Parallèlement à son rôle d'observatoire scientifique, la base assure une **fonction pédagogique** en incitant nos concitoyens à **observer l'environnement** et la faune qui s'y trouve pour mieux les **connaître** et les **protéger**.



L'accroissement du nombre d'observateurs et une participation toujours plus importante à l'observatoire **Oiseaux des Jardins**, coordonné par la LPO et le Muséum national d'Histoire naturelle, attestent que cet **objectif didactique** est satisfait. Cet observatoire est un inventaire national ouvert à tous pour recenser les oiseaux présents dans un jardin préalablement défini. Deux événements nationaux ont lieu en janvier et mai au cours desquels les participants sont invités à dénombrer pendant 1h tous les oiseaux observés.

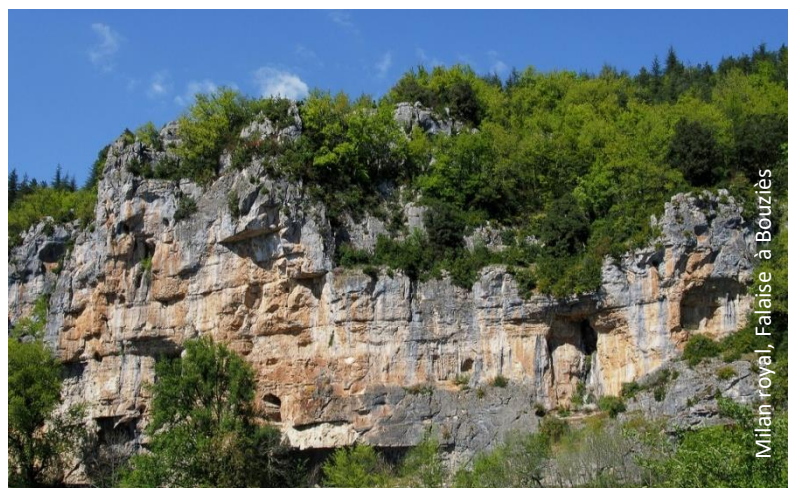
Le **comptage national des Milans royaux** en dortoir a lieu tous les ans en début d'année. Le 5 janvier, le froid de la journée est trompeur car l'hiver reste doux et beaucoup d'oiseaux stationnent encore dans une Auvergne sans neige. En conséquence, peu d'oiseaux sont présents : 46 oiseaux sont dénombrés à Aynac et 9 à Loupiac.

Avec 1 591 oiseaux, l'effectif hivernant dans le Cantal est bien supérieur à la moyenne mais loin des records ; le fort gel des sols ayant entraîné un important mouvement de fuite juste avant le comptage. En région Occitanie, la situation apparaît un peu contrastée avec un effectif très conséquent mais à peine supérieur à la moyenne dans l'Aveyron avec 746 oiseaux. Le Tarn connaît un record historique avec 320 milans dans les deux dortoirs habituels. La grande région Occitanie accueille ce mois de janvier 6 393 milans royaux hivernants soit un peu plus de la moitié de l'effectif national.

Suivi APPB Rapaces rupestres

Après avoir été longtemps menacées, les populations françaises de **Faucon pèlerin** et de **Grand-duc d'Europe** se portent mieux. Avant leur protection légale en 1976, les rapaces faisaient l'objet de destructions directes ou subissaient les méfaits de pesticides. L'arrêt de ces nuisances a joué un rôle important dans le redémarrage de leurs populations et, depuis, ces espèces ont lentement recolonisé des sites d'où elles avaient disparues. Les rapaces rupestres se sont réinstallées dans plusieurs sites lotois et la protection de leur habitat en période de reproduction constitue l'une des principales mesures en faveur de la préservation des populations. L'arrêté et la liste des sites sont consultables [ici](#).

En 2018, un nouvel **Arrêté Préfectoral de Protection de Biotope Rapaces rupestres** est paru couvrant 37 sites rupestres du département du Lot. Plusieurs associations d'activités de pleine nature (escalade, parapente...) ont été associées à cette initiative et sont pleinement impliquées. Afin d'éviter toutes perturbations, des restrictions d'accès ont été définies pour les sites en APPB. Un **suivi des sites et du déroulement de la nidification** est réalisé annuellement par divers organismes. En 2019, la LPO Lot a assuré le suivi de plusieurs de ces sites.



Inventaires des papillons de nuit

Plusieurs observateurs réalisent des suivis des espèces nocturnes, plus difficiles à observer. Pour réaliser ce suivi, il est nécessaire d'attirer les papillons à l'aide d'une lampe (un piège lumineux ou une simple lumière domestique). Gilles Séraphin et Tineke Aarts ont participé activement aux inventaires de papillons nocturnes et collecté de très nombreuses données. Tineke a installé un piège lumineux pendant plusieurs nuits en été 2019 et réalisé des observations très complètes, avec des sessions durant toute la nuit. Les données restent limitées géographiquement compte-tenu du matériel nécessaire.



Inventaire des papillons nocturnes

Participation à diverses commissions

En tant qu'**experte naturaliste**, la LPO Lot participe à diverses commissions afin de donner son avis sur certaines orientations à prendre.

- ✓ Comités de suivi dans le cadre des documents d'objectifs des sites Natura 2000 du Lot,
- ✓ Commissions départementales de la chasse et de la faune sauvage,
- ✓ Commissions départementales de l'orientation de l'agriculture,
- ✓ Commissions départementales de la Préservation des Espaces Naturels Agricoles et Forestiers,
- ✓ Comité de pilotage Faune-France,
- ✓ Comités de suivi dans le cadre de l'arrêté préfectoral de protection de biotope en faveur des rapaces rupestres,
- ✓ Conseil de site pour les espaces naturels sensibles gérés par le Département du Lot

Expertises

La LPO Lot réalise des inventaires et des expertises au cours desquelles nous accompagnons les professionnels publics et privés pour qu'ils intègrent la biodiversité, sa protection et sa valorisation dans leurs diverses activités.

Inventaires et préconisations de gestion

Des **inventaires de la biodiversité** (oiseaux, reptiles, amphibiens, mammifères et insectes) ont été réalisés sur les communes **Souillac, Lalbenque** ainsi qu'au **Lac du Tolermé** dans le cadre de projets d'aménagements. Les inventaires se poursuivront en 2020 au Lac du Tolermé.

Des **prospections de huppier et de cavités** ont été réalisées pour la Mairie de **Cahors** en amont de la coupe afin de vérifier le potentiel d'accueil de ceux-ci et la présence d'espèces.

Suivi de populations

Dans le cadre des mesures compensatoires pour la faune afférente à l'autoroute A20, la société des Autoroutes du Sud de la France (ASF) est conventionnée avec le Conservatoire des espaces naturels de Midi-Pyrénées (CEN-MP) afin d'assurer la gestion et le suivi de milieux naturels. C'est dans ce cadre que le CEN-MP a confié à la LPO Lot la réalisation du suivi ornithologique du site à **Pinsac**. Depuis 2017, notre association effectue le suivi des populations et notamment de la **colonie d'Hirondelles de rivage**.

Projets d'aménagements routiers

En 2019, le Département du Lot a sollicité à de nombreuses reprises la LPO Lot pour la **réalisation d'études dans le cadre de projets d'aménagements**. Ainsi, nous avons effectué des expertises en amont de projets routiers (rectification de virages à **Bagat-en-Quercy**, déviation sur la commune de **Vayrac**, forages de prospection à **Saint-Médard-Catus**, construction de ponts à **Bédier et Camboulit**) et des suivi de mesures compensatoires suite à la création de déviation à **Saint-Michel-de-Bannières, Gourdon** et **Cambes**.

Suivi sur les carrières

Un **suivi ornithologique**, notamment de **l'Engoulevent d'Europe**, est réalisé depuis 2018 sur la carrière de **Saint-Denis-Catus** dans le cadre de la remise en état de la partie sud de la carrière.

Dans le cadre l'extension de la carrière de **Crayssac**, la LPO Lot réalise sur un **suivi écologique** de l'ensemble des **mesures d'évitement, de réduction et de compensation** et accompagne la société CM Quartz à leur mise en œuvre.

Un partenariat national entre la LPO et la société SCMC a permis à la LPO Lot et la carrière de **Bagnac-sur-Célé** de conclure une convention de coopération en 2014 afin de réaliser des suivis naturalistes, de conseiller la société dans le domaine du génie écologique et d'élaborer un plan de gestion annuel favorable à la biodiversité. En 2019, notre association a poursuivi les **inventaires sur l'avifaune rupestre et forestière** et réaliser des **inventaires botaniques et entomologiques**. La convention arrivant à son terme, une synthèse des données naturalistes collectées au cours de ces cinq années a été réalisée. Dans le cadre de l'extension de la carrière débuté en 2019, la LPO Lot réalisé un **plan de gestion des boisements**. Le suivi écologique de l'ensemble des **mesures d'évitement, de réduction et de compensation** sera poursuivi en 2020.

Conservation des espèces et des espaces

La LPO Lot participe à la protection des espèces et à la préservation des espaces. Nous apportons nos connaissances aux collectivités, acteurs socio-économiques et citoyens afin de mieux prendre en compte les enjeux écologiques de leurs territoires. Pour ce faire, nous nous sommes associés à plusieurs partenaires de l'ex-Midi-Pyrénées pour mener à bien des projets d'ampleur régionale. Nous menons aussi des projets en local notamment avec le développement des Refuges LPO pour les établissements et les collectivités ou la mise en place d'Atlas de la biodiversité communale.

Agir pour la biodiversité dans les sous-trames des milieux agricoles

Ce programme mené sur le territoire de l'ex-Midi-Pyrénées a pour objectif de **concilier les pratiques des gestionnaires agricoles avec la conservation de la biodiversité de l'échelle de la parcelle à l'échelle de territoires**. La LPO Lot était mobilisée dès le premier volet de ce programme en 2015 et 2016. Le second volet s'est clôturé en juillet 2019. Les actions pourraient être poursuivies en 2020.

Parmi les actions que nous réalisons, nous proposons aux agriculteurs de réaliser sur leur exploitation un diagnostic environnemental et leur conseillons des mesures de gestion pour favoriser la biodiversité. Des actions de sensibilisation ont été réalisées à destination du grand public et des agriculteurs sur les espèces indicatrices de cette sous-trame : le **Bruant ortolan**, la **Pie-grièche écorcheur**, l'**Oedicnème criard** et la **Chevêche d'Athéna**. Des chantiers participatifs pour la construction de nichoirs à chouette Chevêche ont été réalisés et 20 nouveaux nichoirs ont été installés dans le nord du Lot (**vallée de la Dordogne** et **Ségala**). Les inventaires ont été menés plus particulièrement sur le **Quercy blanc** et les **Causses du Quercy**.

Des actions de sensibilisation auprès des agriculteurs, collectivités, grand public et scolaires (lycée agricole) ont aussi été réalisées. Dans ce cadre, plusieurs activités étaient proposées à l'occasion de la Fête de la science et ont réunis plus de 350 personnes à **Gramat**.

Des Terres et des Ailes

Dans la continuité du programme pour la biodiversité dans les sous-trames des milieux agricoles, la LPO Lot s'est engagée dans le programme « Des Terres & Des Ailes ». Ce programme national, initié par la LPO France, vise à **valoriser et aider les agriculteurs engagés pour la biodiversité**.



Restauration de la biodiversité dans les Causses du Quercy

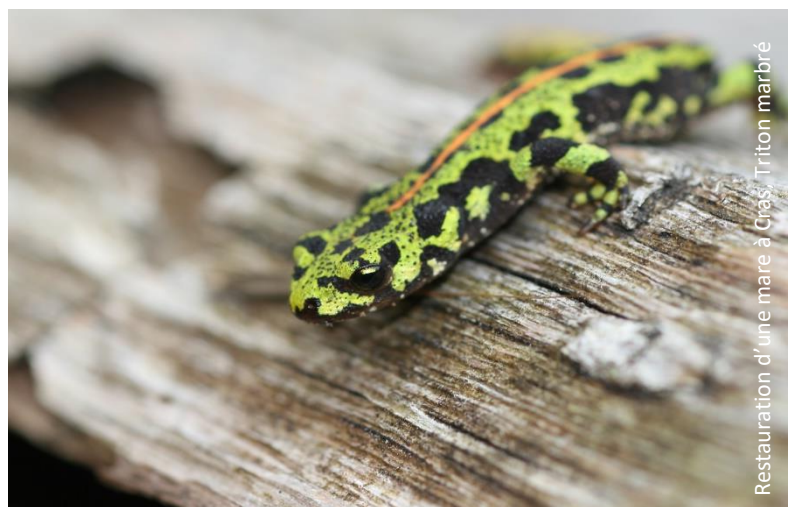
Le PNR des Causses du Quercy porte un programme nommé « Contrat Restauration de la Biodiversité » afin d'accompagner les acteurs du territoire du Parc dans la **restauration de la trame verte et bleue et des paysages**, de réaliser des travaux d'aménagements et des actions de sensibilisation. L'objectif est de faciliter la circulation des espèces dans les milieux naturels permettant ainsi le maintien de leurs cycles de vie.

La LPO Lot est impliquée dans ce programme depuis 2016 et travaille en collaboration avec le Parc sur de nombreux volets.

✓ *Restaurer des milieux humides*

Des conseils ont été apportés toute l'année aux collectivités pour la gestion des milieux humides. Des **chantiers de restauration de mares** ont été réalisés pour réouvrir les milieux ou enlever des espèces exotiques envahissantes sur les communes de **Sénaillac-Lauzès, Thémynes, Cras, Berganty et Saint-Martin-de-Vers**. Les chantiers se poursuivront en 2020.

Après plusieurs années d'études sur la migration des Crapauds épineux sur la commune d'**Escamps**, un **crapauduc** a été installé fin 2019. Un suivi sera réalisé régulièrement pour observer le déplacement des amphibiens et le bon fonctionnement du dispositif.



Restauration d'une mare à Cras. Triton marbré

✓ *Limiter les zones accidentogènes pour la faune sauvage*

Les infrastructures linéaires ont des impacts sur la faune sauvage via la perte d'habitat et un effet barrière induit. La mortalité de la faune sur les routes est l'effet le plus visible. La LPO Lot a réalisé une **cartographie des zones de mortalité** et travaille, en lien avec le Parc et le Département du Lot, à minimiser ces secteurs par la **mise en place d'aménagements** ou en **sensibilisant les automobilistes**. Ces deux derniers points seront effectifs en 2020.

✓ *Sensibiliser le grand public et les scolaires à l'accueil de la biodiversité en milieu urbain*

De nombreuses animations et des chantiers ont été proposés en 2019 sur **17 communes du Parc**. **403 personnes ont été sensibilisées** au travers de ces actions. Pour la première fois en 2019 la LPO Lot et le Parc ont animé « **Les 24h de la Nature** » sur la commune de **Mayrinhac-Lentour**. Plusieurs sorties et animations étaient proposées tout le week-end afin de sensibiliser petits et grands à la nature : un véritable succès !



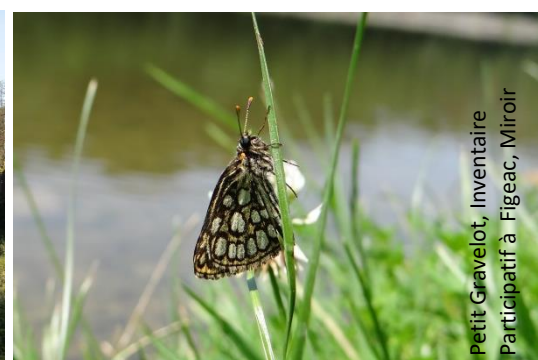
24h de la Nature

✓ *Favoriser l'accueil des pollinisateurs*

La LPO Lot accompagne le Conservatoire botanique national Pyrénées Midi-Pyrénées (CBNPMP) et le PNR dans la mise en place d'une marque Végétal Local à implanter dans les collectivités ou chez les agriculteurs. En parallèle, nous **améliorons la connaissance des espèces apoïdes** présentes par des inventaires mensuels chez plusieurs agriculteurs entre les mois mars et d'août sur les communes de **Lalbenque, Saint-Cirq-Lapopie, Tour de Faure, Vers, Gramat, Mayrinhac-Lentour, Labstide-Murat et Saint-Cernin** ! Des **actions de sensibilisation** sont proposées aux élus et au grand public pour une meilleure prise en compte de ces espèces.

Atlas de la Biodiversité Communale

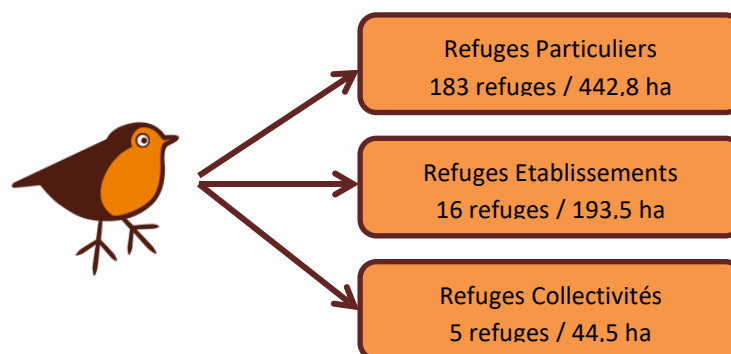
Le programme d'Atlas de la Biodiversité Communale mis en place sur la commune de **Figeac**, sous la maîtrise de la LPO Lot, a permis au cours des deux années 2018 et 2019 de faire un état des connaissances des espèces présentes sur la commune et d'éditer des **cartographies des milieux**, permettant de mieux comprendre les enjeux de chacun et leur place au sein de la commune. **360 espèces** ont été dénombrées sur la commune. Des **actions de sensibilisation** ont permis d'engager une démarche d'appropriation des enjeux de biodiversité locale par les habitants par le biais d'inventaires participatifs, soirée d'informations et expositions en 2019. Le rapport est disponible [ici](#).



Petit Gravelot, Inventaire Participatif à Figeac, Miroir

Refuges LPO

Les Refuges LPO constituent le 1^{er} réseau de jardins écologiques en France. D'année en année, le nombre de Refuges LPO ne cesse de croître, tant à l'échelle nationale que dans notre département. Fin 2019, ce sont plus de 33 000 terrains qui préservent la biodiversité en France dont **203 dans le Lot (particuliers, établissements et personnes morales confondus)**.



Le réseau des Refuges LPO particuliers est animé par Christine Coutarel et Tineke Aarts. Les Refuges LPO établissements et collectivités sont animés par Stéphanie Plaga Lemanski.

✓ Chez les particuliers

Le nombre de Refuges LPO particuliers est en constante augmentation sur le département avec **32 nouveaux** en 2019. Pour dynamiser le réseau des Refuges LPO au sein du département, la LPO Lot organise deux fois par an les **journées « Refuges au 4 coins du Lot »** qui mettent à l'honneur un refuge LPO de particulier. Cette année nous étions le 26 mai chez Henriette Steengracht à **Cassagnes**. Elle a accueilli une trentaine de personnes dans son incroyable jardin « forêt comestible ». Elle est la cofondatrice de l'association Oxygraine qui encourage la sauvegarde des graines et plantes naturelles. Dotée d'une bonne connaissance en botanique et écologie, Henriette a créé une forêt comestible en permaculture. Ce jardin est d'une très grande beauté avec une diversité de plantes étonnante qui attirent de nombreux insectes qui peuvent s'y reproduire. Les actions en faveur de la faune sont nombreuses comme par exemple des petits bassins ou des perchoirs pour les rapaces.

✓ Pour les établissements

Le nombre de Refuges LPO continue d'augmenter pour les établissements cette année. **3 nouveaux sites** ont signé la convention et 3 établissements l'ont renouvelée portant à **16 le nombre de Refuge établissements dans le Lot**.

Avec le soutien du **Département du Lot**, nous avons continué de proposer aux collèges de devenir Refuges LPO et de réaliser des animations en lien avec la biodiversité du site pour les élèves et les professeurs. Cette action, initiée en 2017 se poursuivra en 2020.

✓ Pour les collectivités

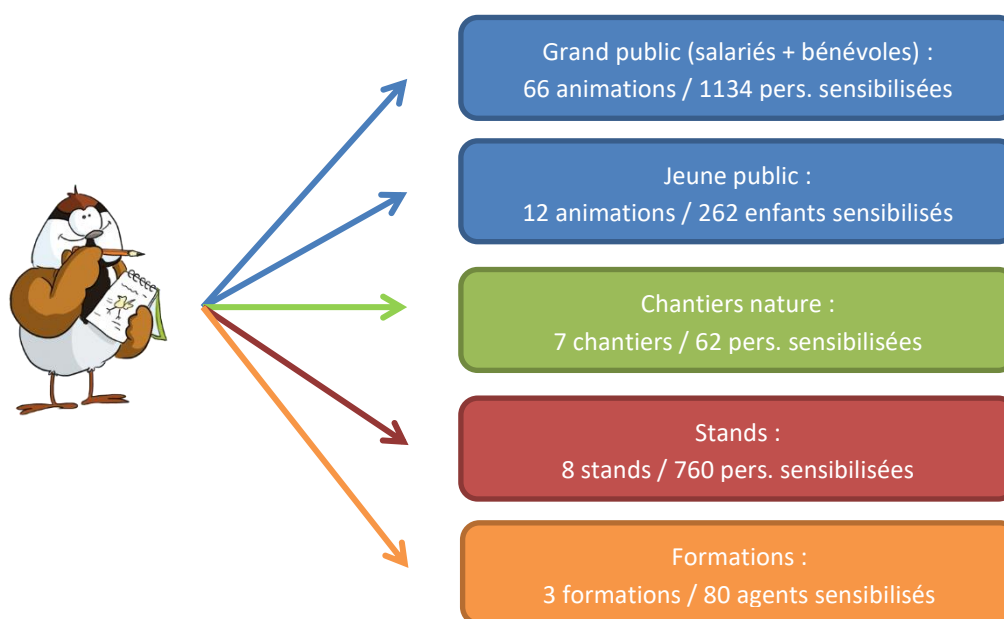
La LPO France a signé une convention nationale en 2014 avec le **Centre des Monuments nationaux**. L'objectif est de permettre la création de partenariats locaux visant à améliorer la connaissance naturaliste des sites. En 2016, le **Château d'Assier** (Lot) et **l'Abbaye de Beaulieu-en-Rouergue** (Tarn-et-Garonne) sont devenus Refuges LPO et de nombreux **inventaires** et **animations** y ont été réalisés. Cette année, le **Château de Castelnau-Bretenoux** situé à Prudhomat est aussi devenu Refuge LPO.

Education à l'environnement

En 2019, **96 animations** ont été réalisées par les salariés et bénévoles sur le département du Lot afin de sensibiliser le public à la protection de la biodiversité. **Plus de 2200 personnes ont été sensibilisées à la biodiversité** au cours d'une **animation**, d'un **chantier nature** ou d'une **conférence**. Le nombre d'animations auprès du public scolaire est en diminution. Nouveauté 2019, nous avons proposé des **formations biodiversité à des publics professionnels**. Bien qu'encore anecdotique, nous allons essayer de pérenniser ceci pour les années à venir.

Afin de s'investir pleinement dans l'éducation à l'environnement et de pouvoir proposer des projets en collaboration avec d'autres structures, **la LPO Lot est devenue membre du GRAINE-Occitanie** (Groupe Régional d'Animation et d'Initiation à la Nature et l'Environnement) en 2019. Plusieurs projets sont déjà en route et devraient se mettre en place en 2020.

La LPO Lot propose des animations pour tous les publics et sur **tout le département du Lot**. Elle participe à des événements nationaux tels que la Journée mondiale des zones humides, **Nuit de la Chouette**, la **Fête de la Nature**, la **Fête de la science** et la **Nuit internationale de la chauve-souris** ainsi qu'à des événements locaux comme la **Fête des faucheurs**, le Festival Célé'té ou la **Fête de l'arbre**.



✓ Animations à destination du grand public

Salariés et bénévoles ont **66 animations à destination du grand public** au cours de l'année sous forme de sorties nature, d'ateliers ou de conférences. **1134 personnes ont ainsi été sensibilisées** à la biodiversité des **Espaces naturels Sensibles pour le Département du Lot** ou de certains **Refuges LPO**, ont pu découvrir la faune lotoise sur tout le département. **Merci aux 11 bénévoles qui proposent des sorties nature et participent ainsi au dynamisme de la LPO Lot.**

✓ Animations à destination du jeune public

Pour la 3^{ème} année consécutive, la LPO Lot a participé au **programme éducatif « Drôles de chauves-souris »** et animé plusieurs sessions à destination des enfants. Au cours du programme, 12 classes ont été sensibilisées aux chauves-souris. Le **Parc naturel régional des Causses du Quercy**, porteur du projet, est **lauréat des grands prix Natura 2000 dans la catégorie « Sensibilisation »** ! Une vidéo devrait paraître en 2020 pour promouvoir cette action.

Les thèmes d'animations à destination du jeune public ont été variés : biodiversité nocturne, pollinisateurs sauvages, découverte de la biodiversité des mares, des becs et des oiseaux...

Le Département du Lot a soutenu la LPO Lot pour la mise en œuvre d'actions permettant la sensibilisation des publics scolaires à la préservation de la biodiversité dans les collèges.

✓ Chantiers nature

7 chantiers nature ont été proposés tout au long de l'année. Différents des sorties, ils ont attirés de nouvelles personnes qui souhaitent s'impliquer différemment dans l'association, en mettant « la main à la pâte ». Au programme, les bénévoles ont ainsi pu participer à la restauration de mares, à la construction de Jardin'hôtel à insectes et à la construction de nichoirs à Chevêche d'Athéna.

✓ Stands d'informations

La LPO Lot est régulièrement sollicitée pour intervenir lors de manifestations culturelles et sensibilisatrices organisées par des collectivités ou d'autres associations. Elle présente ainsi l'association et les actions menées pour la connaissance et la protection de la nature ainsi que quelques-uns de ses programmes (Refuges LPO, Médiation faune sauvage en détresse...). Cette année, la LPO Lot a ainsi été présente au cours de **8 manifestations à travers de département**.



Formation des bénévoles

Grâce aux financements attribués par la DJSCS (Directions de la jeunesse, des sports et de la cohésion sociale) dans le cadre du FDVA (Fonds pour le Développement de la Vie Associative) quatre sessions de formation ont été proposées aux bénévoles sur le thème de la **Faune sauvage en détresse**. Au cours de celles-ci le fonctionnement du réseau lotois pour la faune en détresse a été abordé ainsi que les gestes de manipulation, les premiers soins et le rapatriement des animaux en détresse vers les centres de soins.

Un poster ornitho

Cette année, un poster des oiseaux remarquables en région Occitanie a été édité en partenariat avec le CPIE Bassin de Thau, la DREAL-Occitanie, la Région Occitanie et ses Conseils départementaux.



Médiation à la faune sauvage

Depuis 2013, la LPO Lot coordonne un **réseau de collecte bénévole « Faune sauvage blessée »** dont l'objectif est d'assurer le **recueil et le transfert**, dans les meilleurs délais, des **animaux sauvages blessés** vers des structures adaptées. Le département du Lot ne possède pas de centre de soins. Nous acheminons donc les animaux vers les centres de soins de Tonneins(47), Millau (12) et de Verneuil-sur-Vienne (87). De par l'éloignement de ces centres, le réseau bénévole « Faune sauvage blessée » est plus que jamais important afin que les animaux puissent bénéficier d'un diagnostic et de soins le plus rapidement possible. Ce réseau compte une trentaine de membres rapatrieurs et une quinzaine de vétérinaires, tous bénévoles. La fermeture du centre de soins de Tonneins nous a obligés à réorganiser les chaînes de transfert. L'école vétérinaire de Toulouse possède une partie centre de soins et a accepté que nous rapatriions les animaux blessés dans son centre. Le réseau n'étant pas encore bien construit pour descendre vers Toulouse, quelques difficultés ont été rencontrées pour ces rapatriements.

En 2019, le réseau a été sollicité plus de 250 fois. C'est beaucoup plus comparé aux années précédentes (130 sollicitations en 2018). L'augmentation des appels nous demande des efforts permanents d'organisation au niveau des bénévoles mais mobilise aussi beaucoup de temps salarial.

Un quart des appels a concerné des jeunes **martinets** ou **hirondelles** tombés du nid et un autre quart des **rapaces nocturnes ou diurnes**. Également de nombreux appels pour des poussins de divers passereaux trouvés au sol ou blessés par des chats. Les **hérissons** représentent la majorité des mammifères pris en charge.

Pour la troisième année consécutive nous avons proposé aux membres du réseau ainsi qu'aux personnes souhaitant le rejoindre **deux formations**, l'une théorique à Cahors et l'autre pratique au centre de soins de Millau. Ces formations ont permis de faire le point sur la réglementation en vigueur ; l'identification des espèces, la contention, le transport, le nourrissage temporaire ont également été abordés.

La mission de rapatrieur nécessite un investissement en temps et en kilomètres important. **Que tous les bénévoles soient remerciés pour leur implication et leur disponibilité.**

Pour en savoir plus sur notre réseau, n'hésitez pas à consulter notre site internet : <https://lot.lpo.fr/agir-avec-la-lpo/aider-la-faune-sauvage-en-detresse/>

En parallèle, la LPO Lot poursuit sa mission de **médiation à la faune sauvage** en sensibilisant et en conseillant les particuliers lors de **problèmes de cohabitation** notamment avec des **chauves-souris** (bruit, odeurs...), des oiseaux (**hirondelles** ou **Effraie des clochers**).

