

ASSISES TERRITORIALES 2025

La LPO Occitanie - Délégation Territoriale Lot
vous souhaite la bienvenue

28 MARS 2026 À FONTANES



Agir pour
la biodiversité

NOS ACTIONS

Notre association œuvre pour différentes actions, regroupées en 2 pôles d'activités :

- > Protection de la Nature
- > Mobilisation Citoyenne



Agir pour
la biodiversité

OCCITANIE

NOS ACTIONS

Pôle Mobilisation citoyenne

Sorties nature, accueil, réponses aux bénévoles,

Animation et formations auprès de tous les publics (crèches à EPHAD)

Médiation Faune Sauvage
Réseau Faune en détresse



Agir pour
la biodiversité

OCCITANIE

NOS ACTIONS

Pôle Protection de la Nature

Oiseaux des jardins
STOC, EPOC, Suivi espèces,
Comptage Milans royaux,
Inventaires

Veille environnementale
Suivi juridique

Médiation Faune Sauvage
Réseau Faune en détresse



Agir pour
la biodiversité

OCCITANIE

NOS ACTIONS

Communication

Agenda nature, Presse, Internet

Administratif

Montage de projets, compta, gestion RH...



Agir pour
la biodiversité

OCCITANIE

Merci à tous pour votre implication !

Adhérent.es et bénévoles

370 adhérent.es dont 53 bénévoles actifs ont contribué à la vie de l'association et organisé et/ou participé à diverses activités :

- suivi d'espèces,
- participation à des inventaires ponctuels,
- organisation de sorties,
- participation à des chantiers,
- gestion de la base de données (Faune-Occitanie),
- représentativité,
- implication dans le réseau Faune en détresse...



Observation d'oiseaux – Jean-Christophe Boisguérin

Le Conseil Territorial

La délégation territoriale est administrée par un Conseil Territorial composé de **8 administrateurs**

CONSEILLERS TERRITORIAUX

Christine Coutarel : Présidente DT Lot, Administratrice LPO Occitanie

Daniel Latrouite : Administrateur LPO Occitanie

Vincent Chuzeville : Administrateur LPO Occitanie

Cécile Vachée : référente Vie associative

Laetitia Lecomte : co-référente Juridique

Michel Marchal : représentativité

Philippe Tyssandier

Thierry Lacam



370 adhérent·es



53 bénévoles
12000 heures de bénévolat



8 conseillers territoriaux
5 salarié·es (3,53 ETP)
dont 4 CDI
3 stagiaires

L'équipe salariée

5 salarié.e.s pour **3,53 ETP (équivalent temps plein)**

Stéphanie Plaga-Lemanski : Directrice, Ingénieur écologue (CDI)

Louise Lathuille, Alexine Duretti : Educatrice Nature (CDI)

Nathan Trouverie, Lou-Anh Ravaine : Chargé d'études Nature et Biodiversité (CDI et CDD 7mois)

3 stagiaires

Zoé Delbas (EESI – Ecole européenne supérieure de l'image, 4^e année / 1 mois)

Colas Avila (Lycée Cahors, 2nd gale / 15j)

Stella Switalski (Lycée des territoires, Tale GMNF / 15 j)

PÔLE MOBILISATION CITOYENNE



Animation grand public – Louise Lathuille



Animation jeune public – Mathias Roth



Sensibilisation grand public – LPO Occitanie

VIE ASSOCIATIVE

- Groupe Vie Associative
- Nombreuses sorties toute l'année
- Proposition d'une sortie conviviale pour tisser du lien au-delà des sorties naturalistes (Vers)
- Opération Tournesol (hiver 2025)
- Tenue de stands (toute l'année, **WANTED**)

Nouveauté 2026 : week-end convivial en Aveyron, dans la RNR des Coteaux du Fel

(du 8 au 10 mai), 12 personnes
(réservé aux adhérents)



VIE ASSOCIATIVE, MOBILISATION CITOYENNE

Permanence tenue par des bénévoles le mercredi matin (9h30-12h) – depuis 2022

Prêt d'outils naturalistes (réservé aux adhérents)

- Mise en place d'une **bibliothèque** (mars26)

- **4 kits naturalistes** sont disponibles au local. Chaque kit comprend différents outils pour découvrir et observer la faune : jumelles, livres, jeux et supports pédagogiques.

Exclusivement pour un usage personnel, réservé aux adhérents, emprunt pendant 15j



EDUCATION À L'ENVIRONNEMENT

Des interventions proposées auprès de tous les publics de 2 à 102 ans dans les crèches, ALSH, écoles, collèges, lycées, études supérieures, entreprises, EHPAD... pour sensibiliser tous les publics à la richesse de la biodiversité et au moyen de la protéger.

2700 personnes ont pu participer à une **intervention nature** dont **850 jeunes** au cours d'une des **136 animations** proposées.

Nouveauté 2025 : crèche

2026 : poursuite de la sensibilisation de tous les publics sur les thématiques de nature



EDUCATION À L'ENVIRONNEMENT

- Animations nature
- Ephéméride de la biodiversité (62 classes)
- Refuges LPO
- Accompagnement ATE
- Chantiers nature
- Sorties nature
- Formations (école d'ornithologie, formation de professionnel de carrière, bénévoles)
- Conférence...



2700 personnes sensibilisées
dont 850 jeunes
136 animations



REFUGES LPO

Un « Refuge LPO » est un terrain, petit ou grand, parc ou jardin, prairie ou forêt, en ville ou en campagne, sur lequel le propriétaire s'investit en faveur de la préservation de la nature.

Pour en savoir plus, [rendez-vous sur les Refuges LPO](#)

En 2025, 142 Refuges LPO sont actifs dans le Lot

- 119 Refuges « Jardin »
- 2 Refuges « Collectivités »
- 22 Refuges « Etablissement »



142 Refuges LPO actifs
119 particuliers
24 établissements/collectivités



REFUGES LPO



Poursuite du déploiement du programme Refuge LPO dans les établissements scolaires. 98 établissements Refuges LPO dans le Lot dont 13 collèges depuis 2017.

Objectifs du Refuge LPO :

- Améliorer le cadre de vie de l'établissement,
- Renforcer le lien social entre les membres,
- Créer un environnement sain,
- Sensibiliser à la biodiversité, promouvoir le lien avec la nature,
- Réduire l'éco-anxiété, avoir un impact positif sur la santé mentale

Réflexion, créativité, esprit scientifique, ouverture aux autres, prise en compte de l'environnement extérieur



VALORISATION ET VULGARISATION

- Création de panneaux pédagogiques
- Création d'outils de vulgarisation



Participez au recensement des nids

La ville de Cahors organise une campagne de recensement des nids de hirondelles et de martinets. Cette campagne a lieu du 15 mai au 15 juin. Elle est destinée à recenser les nids de ces oiseaux dans les zones urbaines et rurales. Les participants doivent remplir un questionnaire et photographier les nids. Les résultats seront utilisés pour évaluer l'état de conservation de ces espèces.



Après un printemps riche à l'air libre des nids, gardez-les bien. Ils peuvent être présents sur votre façade. Ils constituent un élément de patrimoine et de biodiversité. Ils sont à protéger et à entretenir.



Participez au recensement des nids

Le recensement des nids est une activité importante pour la protection de la biodiversité. Il permet de connaître l'état de conservation des nids et de prendre des mesures pour les protéger.

Des espèces menacées

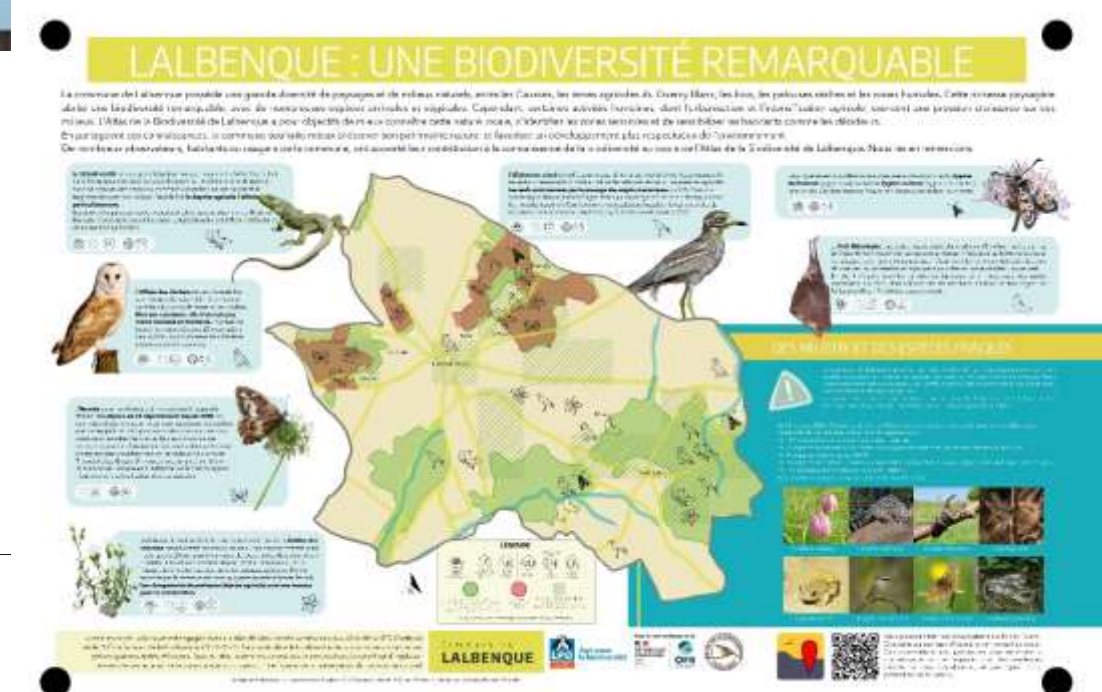
Les hirondelles et martinets sont des espèces menacées. Leur population a diminué de manière significative ces dernières années. Cela est dû à la destruction de leurs nids et à la pollution de leur habitat.



Les hirondelles et martinets à Cahors

Les hirondelles et martinets sont des espèces très présentes à Cahors. Ils sont très appréciés pour leur beauté et leur agilité. Ils sont également très utiles pour la lutte contre les insectes nuisibles.

Les hirondelles sont des espèces protégées par la loi de protection de la nature de 1976 et par l'accord relatif du 29 octobre 2008. Pour ces oiseaux, l'habitat, la destruction des nids, les pesticides et autres perturbations, de même que la perturbation intentionnelle des oiseaux notamment pendant la période de reproduction, l'infraction à cette réglementation constitue un délit passible de 15 000 € d'amende et/ou d'une peine d'emprisonnement d'un an.



PÔLE PROTECTION DE LA NATURE



Couleuvre verte-et-jaune – Stéphanie Plaga-Lemanski



Azuré du Serpolet – Stéphanie Plaga-Lemanski



Milan royal – Alain Fouclet

ACQUISITION DE CONNAISSANCES NATURALISTES

Portail de science participative Faune-Occitanie

Le site Internet www.faune-occitanie.lpo.fr et l'application « Naturalist » vous permettent de transmettre vos observations consacrées à la faune sauvage et de **contribuer en temps réel à la connaissance et à la protection de la biodiversité de notre territoire.**

Inscription et utilisation aisées

- Saisie en ligne depuis un ordinateur ou avec un smartphone via l'application Naturalist.

Permet de

- se constituer un carnet de données personnelles
- consulter les observations naturalistes les plus récentes, obtenir de nombreuses informations sur la faune locale ...



Faune
Occitanie



ACQUISITION DE CONNAISSANCES NATURALISTES

Des données pour quoi faire ?

Données de Faune France = contribution française à des **base de données internationales**

Oiseaux → **Eurobirdportal**

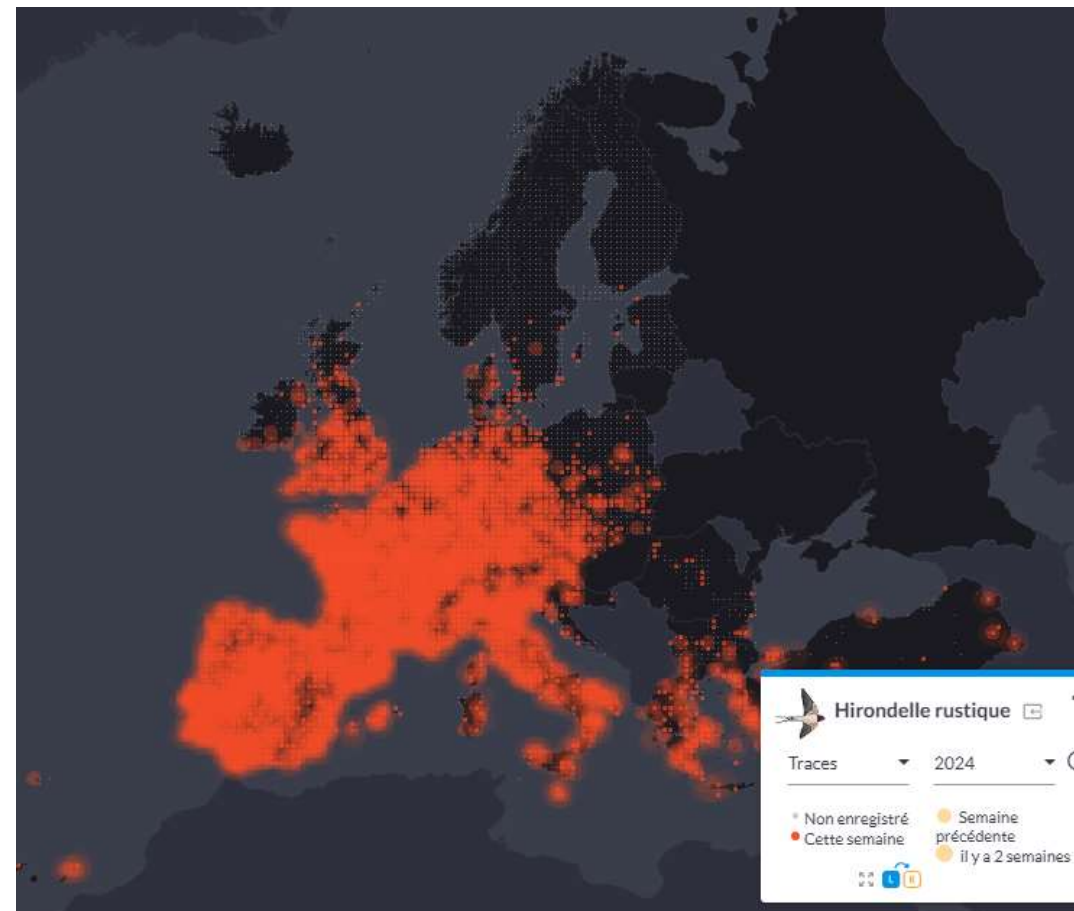
données de 29 pays

> 50 millions d'obs. **par an**

Portail **librement consultable** par tous

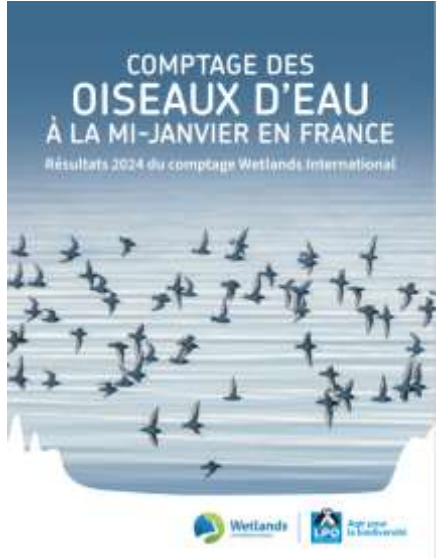
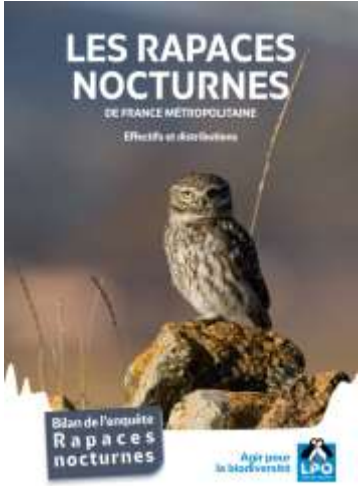
→ permet des études à l'échelle de l'Europe

(ex : comportement migratoire des oiseaux ...)



ACQUISITION DE CONNAISSANCES NATURALISTES

RAPPORTS, WEBINAIRES, ... SONT DISPONIBLES



ACQUISITION DE CONNAISSANCES NATURALISTES

Soutien à la recherche

Soutien à la recherche

2024 plusieurs **Thèses** et des **Publications** (impact changement climatique sur avifaune et herpétofaune, ...)

Données de Faune France = contribution française à des **base de données internationales**

Bases solides pour des argumentaires

Observations mobilisables pour actions en justice menées

- LPO locale (Tour-de-Faure, Caix...)
- Service juridique de la LPO ou experts juridiques d'autres associations
- l'OFB

Au service de la protection

Données ont contribué à mise en place PNA, listes rouges, LIFE, ...

Grâce aux EPOC on sait qu'il y a 9 millions de couples de Rougegorges familiaux nicheurs en France (thèse Jean Nabias)



@ Benjamin Long

La Barge à queue noire ne sera pas chassée en 2025 grâce à l'argumentaire proposé par la LPO et fondé sur les données collectées dans Faune France

Comptage national des Oiseaux des jardins

L'opération a lieu tous les ans le **dernier week-end de janvier** (= un coup de projecteur sur les oiseaux hivernants) et le **dernier week-end de mai** (oiseaux estivants).

Mission Hérisson

Programme de sciences participatives sur le Hérisson d'Europe afin de mieux connaître sa répartition et son activité au fil des saisons en partenariat avec le MNHN : <https://missionherisson.org>



Mission Hérisson – LPO Occitanie

ACQUISITION DE CONNAISSANCES NATURALISTES

STOC, SHOC programmes de *suivi à long terme des populations d'oiseaux communs* animés par le MNHN et la LPO.

Suivi Temporel des Oiseaux communs (STOC) - 2025

Le **STOC** consiste à suivre au fil des années la composition et l'abondance des **populations nicheuses** d'oiseaux sur un secteur de 2x2km. **13 carrés** ont été suivis en 2025. Pour en savoir plus sur le STOC, [rendez-vous sur Faune-France, STOC.](#)

Suivi Hivernal des Oiseaux Communs (SHOC) -2025

Le **SHOC** mesure les variations d'abondance des populations **pendant la période hivernale** par le suivi de transects sur un carré de 2x 2 km.

En 2025, **5 carrés** ont été réalisés.

Pour en savoir plus sur le SHOC, [rendez-vous sur Faune-France, SHOC.](#)



Le nombre de secteurs n'étant pas limité la contribution de nouveaux volontaires est bienvenue.

Contact STOC et SHOC dans le Lot : Daniel Latrouite (daniel.latrouite@orange.fr)



Suivi des rapaces rupestres

Après avoir été longtemps menacées, les populations françaises de **Faucon pèlerin** et de **Grand-duc d'Europe** se portent mieux. Les rapaces rupestres se sont réinstallés dans plusieurs sites lotois et la protection de leur habitat en période de reproduction constitue l'une des principales mesures en faveur de la préservation des populations.

L'**Arrêté Préfectoral de Protection de Biotope Rapaces rupestres** (2018) vise à garantir la tranquillité en période de reproduction pour le Grand-duc et le Faucon pèlerin sur **37 sites rupestres du département**. Animé par la DDT du Lot, le suivi annuel est réalisé par plusieurs structures. La LPO Occitanie-DT Lot réalise le **suivi sur 11 sites avec 9 observateurs**.

L'arrêté et la liste des sites sont consultables [ici](#).



Faucon pèlerin – Alain Fouclet



Milan royal

Comptage aux dortoirs : Espèce typique des zones agricoles de polyculture et d'élevage, les Milans royaux hivernent en nombre en Espagne et en France. Les dortoirs font depuis 2007 d'un comptage annuel simultané dans plusieurs pays européens. Début janvier 2025, le comptage a été réalisé par 11 observateurs.trices : 69 ind. ont été dénombrés sur 2 dortoirs.

PNA + Life Eurokite : les salariés œuvrent dans le cadre de ces programmes en sensibilisant de futurs agriculteurs en faveur de la cohabitation avec les rapaces et en récupérant les cadavres de Milans royaux afin de les faire expertiser auprès du Centre National d'Informations Toxicologiques Vétérinaires.

Coordination : Nathan trouverie (nathan.trouverie@lpo.fr)

Comptage aux dortoirs - Philippe Tyssandier (philippe.tyssandier@orange.fr) et Michel Lascombes



Milan royal- Noël Reynolds



Circaète Jean-le-blanc – Alain Fouclet

Circaète Jean-le-blanc

Cette espèce migratrice niche dans les milieux forestiers du Lot. Elle est particulièrement sensible aux dérangements en période de nidification et menacée par divers sujets (raréfaction des secteurs de chasse, activités forestières, collisions et électrocution...)

Volonté de contribuer à la connaissance et à la préservation de l'espèce estimée à 80 couples nicheurs en 2023 (N.Savine, V.Heaulmé).

Mobilisation de bénévoles + salariés pour recenser le nombre d'individus, les aires de nidification...

Des actions de sensibilisation sont menées auprès du grand public et des professionnels. L'action sera poursuivie en 2026 en lien avec le coordinateur départemental, Nicolas Savine.



Suivi avec Enedis et RTE (à partir de 2026)

Cartographie des enjeux ornithologiques du territoire, en commençant par les zones qui concentrent les espèces sensibles aux risques de collision et d'électrification

Mise en place des solutions adaptées à la protection des oiseaux

Veille lors de travaux nécessaires sur les lignes

Sensibilisation des agents et des particuliers



Le réseau
de transport
d'électricité



EXPERTISES

Réalisation de diagnostics et d'expertises naturalistes

Diverses études réalisées sur le département **dans le cadre de projets d'aménagements**.

Etudes réglementaires sur les carrières

Dans le cadre des extensions des carrières, la LPO Occitanie- DT Lot a poursuivi le **suivi écologique** de l'ensemble des **mesures d'évitement, de réduction et de compensation** et a accompagné les trois sociétés dans leur mise en œuvre. Ainsi, selon les carrières, des suivis ornithologiques, entomologiques, botanique et batrachologiques ont été réalisés. Des formations ont été réalisées sur les espèces exotiques envahissantes et une veille écologique est menée sur chacune des deux carrières.

Suivi ORE



Martin pêcheur – Alain Fouclet

Médiation à la faune sauvage

Des nombreuses espèces sont directement impactées par les travaux sur le bâti. La LPO agit afin de lutter contre la perte des sites de nidification et de repos des espèces via de la sensibilisation et un accompagnement des collectivités lors des phases de travaux.

De plus, la LPO Occitanie – DT Lot poursuit sa mission de médiation à la faune sauvage en sensibilisant et conseillant lors de **problèmes de cohabitation** notamment avec des **chauves-souris**, des **oiseaux (hirondelles, Effraie, Chevêche)** ou des serpents.

En 2025, nous avons été présents pour plus de **35 cas de cohabitation** et avons accompagné **plusieurs communes lors de travaux sur des bâtiments**.



Hirondelles de fenêtre – Francis Tarrieu

Réseau Faune en détresse

Depuis 2013, la LPO Occitanie - DT Lot coordonne un **réseau de collecte bénévole** dont l'objectif est d'assurer le **recueil et le transfert**, dans les meilleurs délais, des **animaux sauvages blessés** vers des centres de soins.

Ce réseau, composé de **21 membres rapatrieurs** et une **quinzaine de vétérinaires** tous bénévoles, est important afin que les animaux puissent bénéficier d'un diagnostic et de soins le plus rapidement possible. 1 formation a été proposée aux rapatrieurs.

En 2025, **+ 300 conseils liés à la découverte d'un animal sauvage** ont été donnés. Le réseau est aussi un **outil de sensibilisation à la vie de la faune sauvage**.



300 appels/mails de médiation traités
+ rapatriements vers des vétérinaires
ou centres de soins



Martinet noir jeune – LPO Occitanie

CONSERVATION DES ESPÈCES ET DES ESPACES

Etudes, proposition d'aménagements, et suivis d'espèces pour une **prise en compte de la biodiversité lors des travaux sur tout type de monuments** (château de Castelnaud-Bretenoux à Prudhomat, Château d'Assier, église, maison de particulier...)



Bac à boue installé au Château de Castelnaud-Bretenoux pour les hirondelles – Victoire Aziosmanoff



Formation des agents pour mieux connaître et préserver la biodiversité au Château de Castelnaud-Bretenoux – Nathan Trouverie



Atlas de biodiversité

Les communes de **Bio et Cahors** mènent, en partenariat avec la LPO Occitanie, leur **Atlas communal de la biodiversité** : un outil pour agir en faveur de la biodiversité dans les communes. Il implique l'ensemble des acteurs d'une commune (élus, citoyens, associations, entreprises) pour la préservation du patrimoine naturel. La réalisation d'inventaires de la faune et de la flore permet de cartographier les enjeux de biodiversité, puis d'élaborer un plan d'action.

Accompagnement ORE, TEN

Ce projet est soutenu financièrement par :





Atlas de biodiversité de Cahors (2024-2027)

2025 : inventaires, animations auprès de tous les publics, des actions de mobilisation citoyenne...

- ✓ 11 j d'inventaires en 2025
- ✓ 15 animations grand public, 350 personnes sensibilisées
- ✓ 11 animations pour le jeune public, 226 enfants sensibilisés

2026 : poursuite des actions dont inventaires et animation grand public, formation des agents

CONSERVATION DES ESPÈCES ET DES ESPACES



Atlas de biodiversité de Bio (2025-2027)

2025: inventaires, animations auprès de tous les publics, des actions de mobilisation citoyenne, des formations auprès des agents...

- ✓ 10 j d'inventaires en 2025
- ✓ 4 animations grand public, 60 personnes sensibilisées

2026

- ✓ Inventaires
- ✓ 7 animations à venir
- ✓ Programme pédagogique avec les scolaires (19j)



Domaines Dols, Bouziès – Stéphanie Plaga-Lemanski

Terres de Biodiversité – Diagnostics

La LPO Occitanie œuvre dans la conservation des milieux agricoles.

Dans le Lot, nous allons à la rencontre des agriculteurs depuis 2016 afin d'échanger sur les pratiques et de favoriser/maintenir la biodiversité.

✓ Réalisation de diagnostics environnementaux avec entretien avec l'agriculteur sur ses productions, ses besoins et attentes et sa vision de la biodiversité au sein de son exploitation + des inventaires sur les oiseaux, papillons de jour/odonates, amphibiens et flore patrimoniale.

Choix pour 2024, 2025 et 2026 de proposer ces diagnostics à des viticulteurs en conventionnel, HVE en priorité.

2025 = 5 DAE – Albas, Duravel, St Vincent Rive d'Olt, Cournou, Bouziès

Terres de Biodiversité – Accompagnement et sensibilisation

- ✓ **Accompagnements** des agriculteurs dans des actions en faveur de la biodiversité via des **chantiers nature** (construction de nichoirs, plantation de haies, mise en place de placettes d'équarrissage...)
- ✓ **Formation d'agriculteurs** (avec Bio46, l'ADEAR...)
- ✓ Participation à l'**Observatoire Agricole de la Biodiversité**
- ✓ Sensibilisation des acteurs du monde agricole aux enjeux d'espèces en danger comme l'**Oedicnème criard** ou le **Bruant ortolan** (suivis des espèces au sein des parcelles agricoles, sensibilisation des agriculteurs, échange sur la biologie de l'espèce et les pratiques agricoles prévues, alerte en cas de nidification pour protection du nid si niche en cultures...)
 - 2026 = suivis du Bruant ortolan et sensibilisation ; suivis Oedicnème criard ; action en faveur du Moineau friquet*
- ✓ **Accompagnement ORE**



Formation pour les agriculteurs avec l'ADEAR

VEILLE ENVIRONNEMENTALE

La LPO Occitanie – DT Lot possède un **agrément au titre de la protection de l'environnement** et est **habilitée à participer au débat sur l'environnement dans le cadre d'instances consultatives**. A ce titre, la LPO participe à diverses commissions afin de donner son avis sur certaines orientations à prendre.

- ✓ Comités de suivi dans le cadre des documents d'objectifs des sites Natura 2000 du Lot,
- ✓ Commissions départementales de la chasse et de la faune sauvage,
- ✓ Commissions départementales de l'orientation de l'agriculture,
- ✓ Commissions départementales de la Préservation des Espaces Naturels Agricoles et Forestiers,
- ✓ Comité de pilotage Faune-France,
- ✓ Comités de suivi dans le cadre de l'arrêté préfectoral de protection de biotope en faveur des rapaces rupestres,



Renards roux - Mike Baird

Soyez vous aussi acteurs en nous transmettant vos observations !

Veille environnementale et porté à connaissance

L'association s'informe, informe et agit, dans la mesure du possible, sur les sujets où la biodiversité peut être impactée dans le Lot.

- Liste des espèces susceptibles d'occasionner des dégâts (ESOD)
- Projet de photovoltaïque au sol (Montcuq, Tour de Faure)
- Loup
- Divers courants (taille des haies...)

Action juridique

- Tir et empoisonnement sur un Milan royal
- Tour de Faure

Action militante

- Nature en deuil
- Loi Duplomb



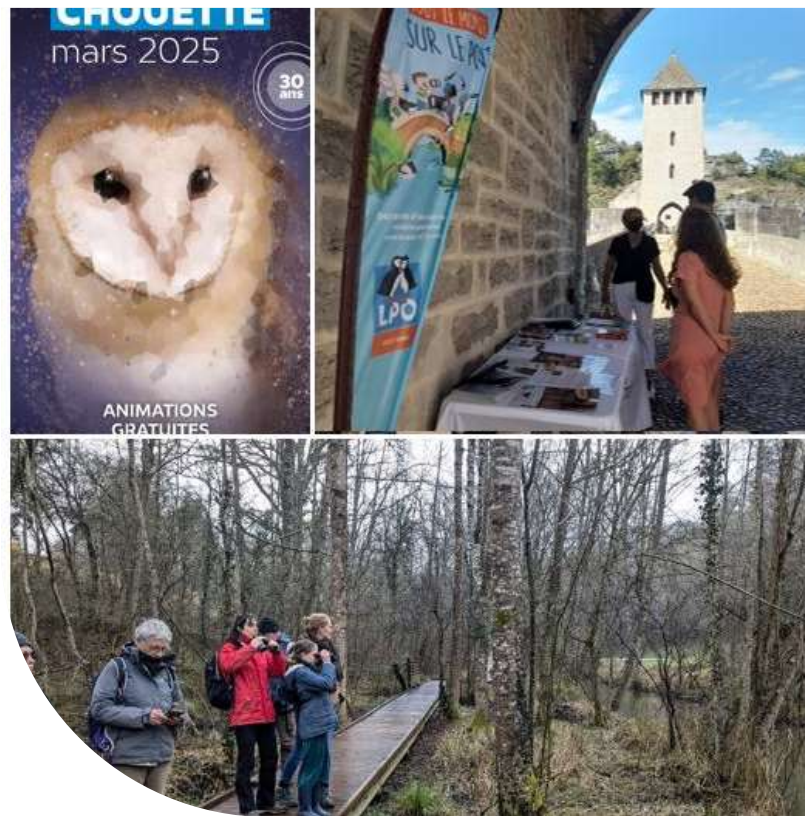
Nature en deuil, mars 2025 – S.Plaga-Lemanski



PÔLE DÉVELOPPEMENT



Partenariat avec les écoles et les agriculteurs – Louise Lathuille



Développement d'activités - LPO Occitanie



Nouveaux projets – RTE/Enedis

COMMUNICATION

Agenda des activités

Deux agendas semestriels des activités distribués sur les stands, dans les OT, mairies...

L'agenda est aussi disponible en ligne : <https://occitanie.lpo.fr/agenda/>

Site internet et réseaux sociaux

Site internet actif avec nombreuses actualités, relayées sur le compte Facebook

Actualités présentes sur Facebook



1 800 followers

Newsletter

- ✓ Actualités de l'association et infos pour le mois suivant (/mois)
 - ✓ Nouvelle mise en forme, plus fluide et illustrée
 - ✓ Envoyée à tous les adhérents et sympathisants (1046 pers.)

⇒ Pour recevoir la newsletter, rdv sur le site internet



Presse

La LPO Occitanie dans le Lot a produit plusieurs communiqués de presse et a été citée dans environ 75 articles dans la PQR ou média en ligne (Décibel FM, Antenne d'Oc...). (à notre connaissance)

L'école Chapou cultive la biodiversité



Élèves, élus et représentant LPO sous le panneau./Photo ville de Figeac

Les deux classes de CE2 de l'école Chapou à Figeac mènent un projet pédagogique visant à sensibiliser les élèves à l'observation et à la protection des oiseaux.

Le travail est large, depuis la reconnaissance des espèces, l'étude de l'anatomie, la nidification jusqu'à la migration. Un panneau le stipule depuis 15 décembre. Ce projet s'appuie sur un partenariat avec la Ligue pour la protection des oiseaux (LPO), qui anime des ateliers financés par l'association Les Amis de l'École.

L'initiative la plus concrète est la création d'un Refuge LPO dans la cour, que les écoliers ont baptisé La Récré des oiseaux. Pour ce faire, la fabrication des nichoirs et mangeoires a été confiée aux élèves de la classe Segpa du collège Masbou, illustrant une collaboration interétablissements.

Parallèlement, les élèves travaillent sur l'éducation aux médias et réalisent des podcasts avec MédiaLab 46, qui leur permettront de diffuser le projet à l'extérieur de l'école.



Une magicienne dentelée. /Stéphanie Plaga-Lemanski

La magicienne dentelée se passe très bien des mâles

SERIE. Drôles de bêtes : physique pas facile, mœurs étranges, nouvelles venues... à la rencontre de petites bêtes lotoises rares, méconnues. Aujourd'hui, la magicienne dentelée.

«Où sont les femmes?» chantait Patrick Juvet. Chez la magicienne dentelée, c'est l'inverse : on cherche les mâles et on ne les trouve pas. Cet insecte se reproduit par parthénogenèse : les œufs ne donnent naissance qu'à des femelles. Et heureusement car, vu sa lenteur, elle a peu de chances de trouver un partenaire. Il n'y a pas que ça qui vaut à la magicienne d'intégrer la série des drôles de bêtes lotoises. Elle compte 68 à 70 chromosomes dont 4X. Et elle est l'un des plus grands insectes d'Europe : 6 à 7 cm sans les antennes et l'ovipositeur, un tube qui permet de déposer les œufs en terre. Soit environ 13 cm au total.

Dure à repérer

Ajoutez à sa taille, des mandibules très tranchantes, deux paires de pattes ravisseuses épineuses, et vous obtenez un des plus redoutables prédateurs des garrigues. Certes, elle ne saute pas, ne vole pas et se déplace lentement d'une étrange démarche saccadée. Mais, accrochée dans un buisson, elle chasse à l'affût et malheur à celui qui passe à proximité de ses pattes. C'est d'ailleurs à elles qu'elle doit son nom : pour intimider, elle les écarte, à la manière d'un magicien qui jette un sort.

Habitée des bords de la Méditerranée, la bestiole vit aussi dans le Lot, à l'exception peut-être du Ségala et de la Bouriane. C'est une espèce protégée, d'intérêt patrimonial. Mais, malgré sa taille, elle est dure à repérer : verte à brune, elle bouge peu, chasse le soir. «Ça fait trois étés que je la cherche», dit Stéphanie Plaga-Lemanski, directrice de la LPO du Lot, et je ne l'ai vue qu'une fois».

F.R.



Tractage sur le marché, défilé et oraison funèbre./DDM, F.R.

Nature en deuil : la LPO dénonce

La LPO du Lot a organisé une action pour dénoncer « des reculs environnementaux ».

Chouette effraie, bruant ortolan, triton marbré, busard Saint-Martin, nacré de la filipendule. Ces animaux menacés s'affichent sous le slogan « On ne ressuscite pas une espèce disparue ». En ce mercredi 19 mars, une petite trentaine de personnes vêtues de noir se rassemblent près de la préfecture du Lot, à Cahors, pour prononcer l'oraison funèbre de la nature. Une action organisée à l'appel de la LPO du Lot pour dénoncer « des reculs environnementaux sans précédent [qui] s'enchaînent depuis plus d'un an » : autorisations de destruction d'espèces protégées, d'arasement de haies, de certains produits...

Ce rassemblement s'inscrit dans une action nationale. Dans le viseur de l'association : la récente loi d'orientation agricole mais aussi des attaques politiques contre OFB, Ademe... Il ne s'agit

pas pour autant d'une dénonciation de l'agriculture. Bio 46 est d'ailleurs présente. « La protection des milieux sans le monde agricole, ça ne marche pas », commence Stéphanie Plaga-Lemanski, directrice de la délégation territoriale de la LPO dans le Lot. Elle observe d'ailleurs que la loi « ne répond pas forcément » aux demandes manifestées par les agriculteurs fin 2024. Bref, c'est l'action de l'État que la LPO met en cause. Et la crainte de destructions de la nature qu'elle relate.

Dans le groupe, des jeunes gens et de plus anciens dont Louis, 74 ans. Ornithologue amateur, il alerte sur le bruant ortolan, en train de disparaître du Quercy Blanc et poursuit : « On a connu un monde où il y avait plus d'oiseaux. Je fais des comptages et d'année en année, ça diminue »

Florence Raynal

CHIFFRES CLÉS 2025 – LPO OCCITANIE – DÉLÉGATION LOT



370 adhérent-es



53 bénévoles
12000 heures de bénévolat



8 conseillers territoriaux
5 salarié-es (**3,53** ETP)
dont **4** CDI
3 stagiaires



2700 personnes sensibilisées
dont **850** jeunes
136 animations



300 appels/mails de médiation traités
+ rapatriements vers des vétérinaires
ou centres de soins



89 498 données collectées sur une
année via www.faune-occitanie.org et
application mobile Naturalist
690 000 données sur la base pour le Lot



142 Refuges LPO actifs
119 particuliers
23 établissements/collectivités



Sortie participative – Philippe Tyssandier

PARTENAIRES 2025

Nous remercions chaleureusement l'ensemble de nos partenaires 2025
Ainsi que toutes les communes qui nous ont accueillies au cours de l'année

NOS PARTENAIRES FINANCIERS



NOS PARTENAIRES TECHNIQUES



Centres de soins en lien avec le réseau faune en détresse LPO dans le Lot

STRUCTURES PARTENAIRES





Agir pour
la biodiversité

CONTACT :

Stéphanie Plaga-Lemanski

Directrice LPO Occitanie – Délégation Territoriale Lot
Espace Clément Marot – Place Bessières 46000 Cahors
Tél : 05 65 22 28 12 – stephanie.plaga-lemanski@lpo.fr